

# Dispositivo de acceso ventricular (VAD)

## Hidrocefalia

### Líquido cefalorraquídeo

El líquido cefalorraquídeo (CSF, por sus siglas en inglés) es un líquido acuoso y claro que el cuerpo siempre genera en los espacios del cerebro llamados ventrículos.

- El CSF fluye de los ventrículos y circula alrededor del cerebro y de la médula espinal.
- Los vasos sanguíneos del cerebro reabsorben el CSF en el torrente sanguíneo.

## Funciones del CSF

- Actúa como un almohadón para proteger el cerebro y la médula espinal contra lesiones.
- Transporta nutrientes al cerebro.
- Elimina desechos de los tejidos cerebrales.

### Hidrocefalia

Si el CSF no puede fluir con normalidad, se acumula dentro de los ventrículos. Los ventrículos se agrandan, y aumenta la presión dentro del cerebro. Esto se llama "hidrocefalia". Existen 2 tipos de hidrocefalia.

#### Hidrocefalia obstructiva

El flujo normal del CSF está bloqueado.

#### Hidrocefalia comunicante

El cerebro no puede reabsorber el CSF que produce.

Sin tratamiento, los ventrículos aumentan demasiado de tamaño. Esto sube la presión en el delicado tejido cerebral. La presión puede dañar el tejido cerebral y causar problemas graves de salud, incluida la muerte.

### Dispositivo de acceso ventricular

"Ventricular": relativo a los ventrículos del cerebro.

"Dispositivo de acceso": pequeño compartimiento ubicado debajo del cuero cabelludo del bebé. Se conecta a un tubo que se coloca dentro del ventrículo.

## Objetivo de la cirugía

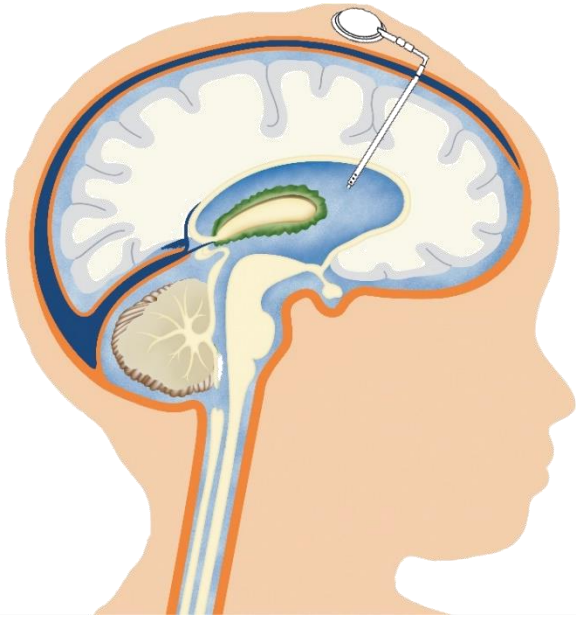
Mantener equilibrado el volumen de CSF en los ventrículos. La cantidad de CSF que sale de los ventrículos será igual a la cantidad generada en los ventrículos.

## El VAD y su bebé prematuro

Bebés prematuros:

- Es posible que no tengan el peso suficiente para poder colocar un dispositivo de derivación permanente.
- Es posible que corran más riesgo de tener una infección después de la cirugía.

El VAD es un dispositivo temporal. Se usa para quitar el exceso de CSF hasta que el bebé crezca y aumente de peso.



### VAD colocado en el ventrículo del cerebro

## El VAD y enfermería de NICU

El personal de enfermería de la unidad de cuidados intensivos neonatales (NICU, por sus siglas en inglés) está especialmente capacitado para extraer el exceso de CSF del VAD. El equipo de neurocirujanos decidirá cuánto CSF deberán extraer y con qué frecuencia. Los enfermeros aplican una técnica estéril. Harán lo siguiente:

- Limpiarán la zona del VAD.
- Colocarán una aguja en el compartimiento del VAD.
- Lentamente, extraerán el exceso de CSF.

## Cuidado posoperatorio en NICU

Revisamos de cerca a su bebé después de la cirugía.

### Incisión y vendaje

Habrán una pequeña incisión en la cabeza de su bebé. Podemos cubrir esta incisión con un vendaje de gasa. Revisamos la incisión con frecuencia para detectar fugas o signos de infección.

### Inflamación

Puede haber algo de inflamación alrededor de la incisión. Es común que se acumule una pequeña cantidad de líquido alrededor del compartimiento del VAD.

### Analgésicos

Es probable que su bebé se sienta molesto y esté un poco incómodo durante los primeros días después de la cirugía. La mayoría de los bebés progresa muy bien y solo necesita analgésicos leves, como acetaminofeno (Tylenol®).

### Duchas o baños

Después de 48 horas de la cirugía, puede lavar suavemente el lugar de la incisión.

- Puede lavar el cabello del bebé con agua y jabón, o con un champú suave.
- No moje la incisión hasta que su doctor lo autorice.

## Ultrasonidos craneales

Es posible que su bebé necesite varios ultrasonidos craneales. Esto nos ayudará a revisar la cantidad de líquido en los ventrículos.

### Su estadía en NICU

Su bebé se quedará en NICU mientras esté colocado el VAD. El equipo de Neurocirugía hará lo siguiente:

- Continuará revisando el progreso del bebé y el aumento de peso.
- Revisará de cerca la cantidad de CSF en el ventrículo.
- Detectará signos de aumento de la hidrocefalia.
- Decidirá cuándo es seguro retirar el VAD.
- Decidirá si su bebé necesitará un dispositivo de derivación permanente y, en ese caso, cuándo.

### Infección de la derivación del VAD

La derivación del VAD es un cuerpo extraño. Cualquier cuerpo extraño implantado supone un riesgo de infección. El equipo de atención médica estará atento a cualquier signo de infección. Por ejemplo:

- Enrojecimiento en la zona de la incisión.
- Secreción amarillenta de la incisión.
- Temperatura superior a 102 °F (grados Fahrenheit) o 38.8 °C (grados Celsius).
- Fiebre que dura más de 48 a 72 horas después de la cirugía.

## Neurociencias

Para ubicaciones y contactos, visite:

<https://www.cookchildrens.org/services/neurociencias/>



Estas instrucciones sólo son guías generales. Su proveedor de atención médica puede darle instrucciones especiales. Por favor, hablele a su proveedor de atención médica si tiene cualquier pregunta o preocupación.