

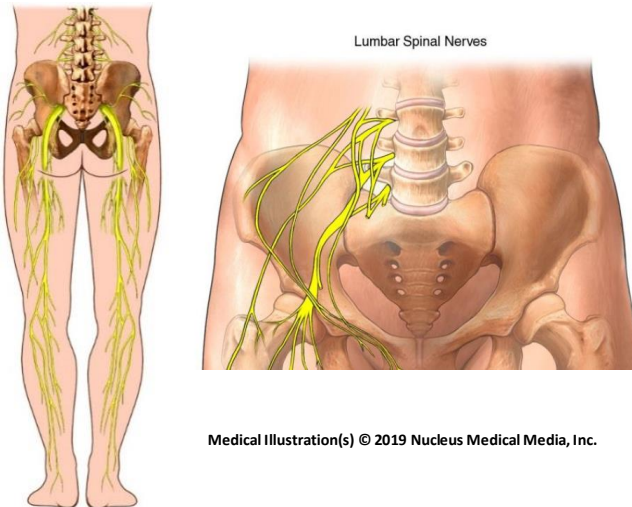
Control del Dolor

682-885-7246

1500 Cooper Street
Fort Worth, Texas 76104

Bloqueo del nervio simpático lumbar

Un bloqueo simpático lumbar es una inyección de medicamento dentro o alrededor de los nervios simpáticos. Estos nervios simpáticos son parte del sistema nervioso simpático. Los nervios se encuentran en frente de la columna vertebral en la zona lumbar.



Cómo ayuda el bloqueo

La inyección puede ayudar a reducir el dolor en sus piernas.

Le hablaremos varios días antes del procedimiento.

Le diremos:

- Dónde y cuándo llegar.
- Cuándo dejar de beber y comer.

Medicamentos y alergias:

1. Preguntaremos el nombre y la dosis de todos los medicamentos que toma su hijo.
2. Preguntaremos si su hijo tiene alergias.

Nota: es posible que tenga que dejar de tomar algunos medicamentos antes del procedimiento.

Cómo hacemos el bloqueo

Damos una pequeña cantidad de anestésico y medicamentos esteroides a través de la piel y tejidos más profundos en la zona donde los nervios están enviando señales de dolor al cerebro.

Resultados

Se pueden ver resultados inmediatos y generalmente son del medicamento adormecedor que inyectamos.

- La parte del cuerpo puede sentirse un poco pesada y entumecida.
- Esto se quita en unas pocas horas. El dolor puede regresar.

El esteroide comienza a funcionar en aproximadamente 4 a 7 días y puede proporcionar alivio del dolor. El alivio del dolor puede durar varios días hasta 3 meses o más.

Por favor esté al tanto:

No debería tener este procedimiento si:

1. Tiene alergias a cualquier tinte de rayos equis, mariscos, Lasix o a los medicamentos que podemos inyectar.
2. Toma un medicamento anticoagulante como Coumadin, heparina o Lovenox.
3. Tiene una infección activa.
4. Tiene una temperatura de más de 101 grados.
5. Tiene un conteo bajo de plaquetas.

Riesgos

Las complicaciones son muy raras.

Los riesgos pueden incluir, pero no están limitados a:

- Sensibilidad, hinchazón
- Moretones
- Sangrado en el sitio de la inyección
- Infección
- Daño al nervio
- Reacción alérgica a anestésicos locales o medicamentos
- Daño de órganos
- Punción de vasos sanguíneos cercanos
- Inyección de anestésico local en los vasos sanguíneos mayores.